



UNLIMITED Handlebar mount system
Standard · billet · High

- 【UL35001】 ビレットマウント
KAW STXシリーズ、800X-2
- 【UL35003】 ビレットファット&スタンダードパーマウント
KAW STXシリーズ、800X-2
- 【UL048】 ハイマウント
KAW ULTRAシリーズ(250X・260X・LX)

ハンドルパーマウントシステム 取扱説明書

はじめに、この製品は競技用目的に、企画・製作されております。艇体・機関等へのクレーム保証は一切いたしかねますので、使用に際しては、**充分にご注意下さい。**

注意！必ずお読み下さい。

注意！競技用の為クレーム保証は一切有りません。

注意！経験・設備・知識のある販売店にて取り付けることをお勧めします。

取付作業前の注意事項

1. 取付は船体メーカー発行のサービスマニュアルによる確かな知識及び技術を持ったメカニックにより行われること。
2. 商品は目的にあった正しい取付けが行われていること。関係する法令を厳守した使用をすること。
3. 正しい取付け、使用方法などを厳守して下さい。その他の使用において、商品の品質に保証は出来ません。それ以外のどのような事柄に対しても責任を負いかねますのでご了承下さい。



(株)東海機材 J-LINES ジェイラインズ



〒510-0012

三重県四日市市羽津919-2

TEL:059-365-1002

FAX:059-364-4175

E-mail:info@j-lines.com

必ず取付、取扱、前にお読み下さい。

取扱注意事項

取付前に、マウント製品パーツの取付けネジが十分に締め付けられていることを確認してください。確実な締め付けが行われないまま、取付作業をされると使用時に重大な事故に繋がりますのでご注意ください。

参考標準締め付けトルク (M6:2.6N・m/M8:6.2N・m)

製品には、鋭利な箇所もありますので、取付けの際、怪我をしないように防具を使用し取付けにあたってください。また、取付け後も製品で怪我をしないようにご注意ください。

取付注意事項

1. 本製品取付の際は、エンジン停止後、バッテリーを外し、エンジンが始動しないことを確認して、作業を行ってください。
2. 製品取付後、ウォータークラフト使用前にステアリングの動作に問題が無いかを確認し、ウォータークラフトを使用してください。問題が発見された場合には、直ちにウォータークラフトの使用を中止して、問題改善を行ってください。

製品使用 部品

【UL35001】 ビレットマウント

No.1	マウント(ベース)	× 1
No.2	マウントブリッジポスト	× 2
No.3	パークランプマウント(トップ)	× 1
No.4	パークランプ	× 2
No.5	取付ボルト(M8×30)	× 4

【UL35002】 ビレットファット&スタンダードパーマウント

No.1	マウント(ベース)	× 1
No.2	マウントポスト(80 ^{mm})	<i>[UL35003-70]</i> × 1
No.3	ハンドルパーマウント(トップ)	× 1
No.4	アルミファットパークランプ	<i>[UL061]</i> × 1
No.5	アルミハンドルバースペーサー	<i>[UL35002]</i> × 1
No.6	取付ボルト(M8×30)	<i>SDO-CP8x30</i> × 4

オプションパーツ

オプションマウントポスト70 ^{mm}	<i>[UL35003-70]</i>	¥9,975
オプションマウントポスト210 ^{mm}	<i>[UL35003-210]</i>	¥12,600
オフセットクランプ	<i>[UL062]</i>	¥12,600

【UL048】 ハイマウント

No.1	マウントASSY	× 1
No.2	取付ボルト(M8×30)	× 4

オプションパーツ

ULTRA マウントカバー	<i>[UL048-C]</i>	¥26,250
---------------	------------------	---------

ハンドルバーマウントシステム 取付け方法 取付け作業

・各モデルのサービスマニュアルを参照してください。

2. 純正ハンドルカバーの取外
3. スロットルレバー ・ スイッチケースの取外
4. 純正ハンドルバーの取外
5. 純正ハンドルバーマウントの取り外し
6. 製品取付

・各構成部品が締付けてあることを確認し、付属のボルトを使用してステアリングマウントベースへ取付けてください。

7. ハンドルバーの取付

・【UL35003】はファットバー対応となりますので、純正ハンドルバー/22.4mmバーを使用する際は、付属の【UL35002】を使用して取付けてください。

8. スロットルレバー ・ スイッチケースの取付
9. スロットルケーブル、スイッチケーブルに負担が無いことを確認してください。

ULTRA260Xへ【UL048】の取付け例を参考にしてください。

*取付後、10時間毎、各部のボルトに緩み等の問題が無い点検してください。

以上、取付けについて説明しましたが、全ての作業については適正な工具を用い行なわなければなりません。適切な設備がない、又は機械の取付けに熟知していない場合は必ず経験・知識のある販売店、又はJ-lines指定店に相談し、作業の実施を依頼してください。

ULTRA260X 取付け方法



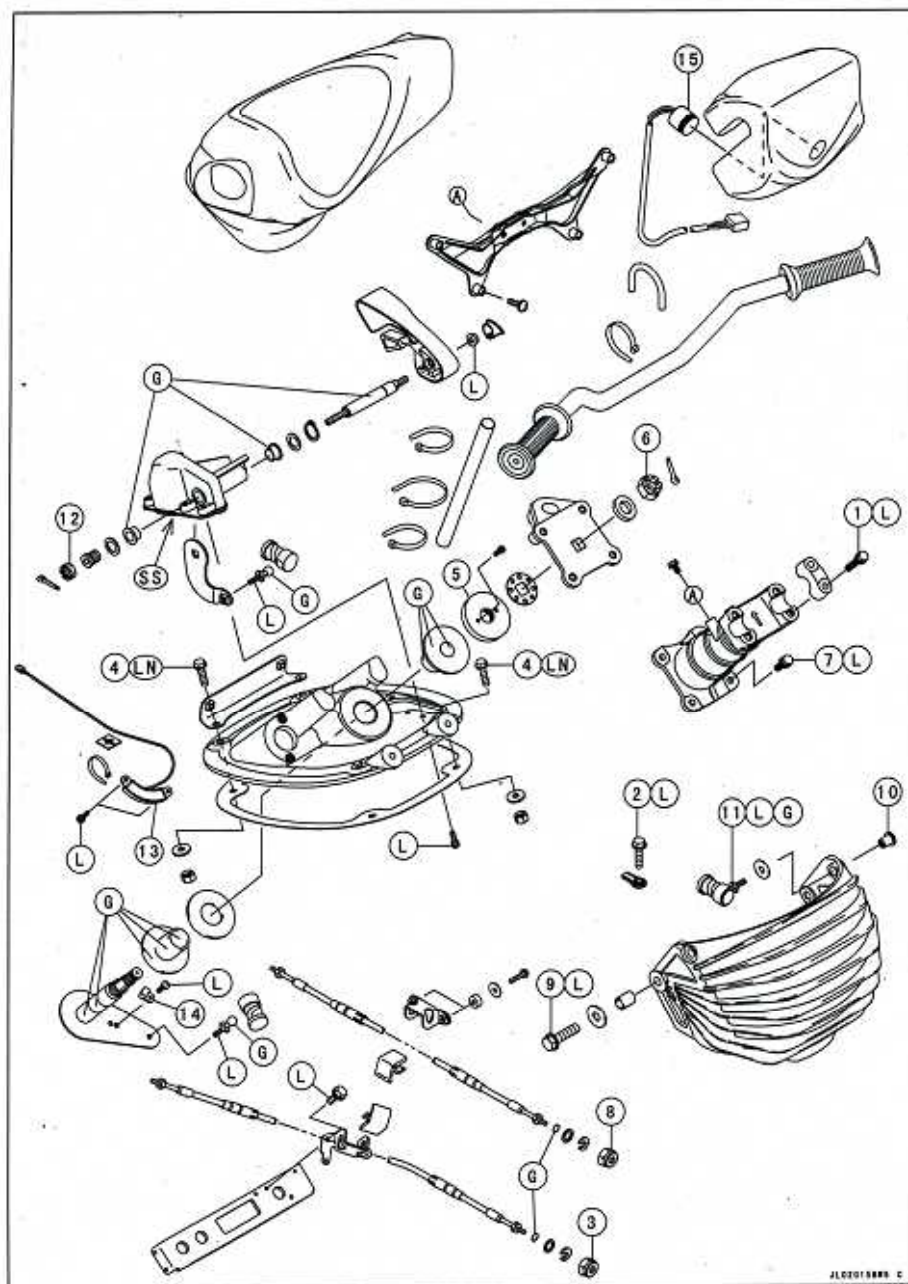
で示す用に窪みがフロントになるように取付けます。



STX - 15F(A1~)

12-2 ステアリング

分解図



ステアリング 12-3

分解図

No.	項目	締め付けトルク		備考
		N·m	kgf·m	
1	ハンドルバークランプボルト	16	1.6	L
2	ステアリングケーブルジョイントボルト	9.8	1.0	L
3	ステアリングケーブルナット	39	4.0	
4	ステアリングホルダ取り付けボルト	20	2.0	LN
5	ステアリングシャフトナット	—	—	手締め
6	ステアリングシャフトロックナット	49 - 59	5.0 - 6.0	
7	ステアリングネック取り付けボルト	16	1.6	L
8	シフトケーブルナット	39	4.0	
9	リバースケットピボットボルト	19	1.9	L
10	シフトケーブルエンドナット	9.8	1.0	
11	ボールジョイント	9.8	1.0	L
12	シフトレバーロックナット	20	2.0	

13. ステアリングポジションセンサ

14. マグネット

15. プザー

G: グリースを塗布する。

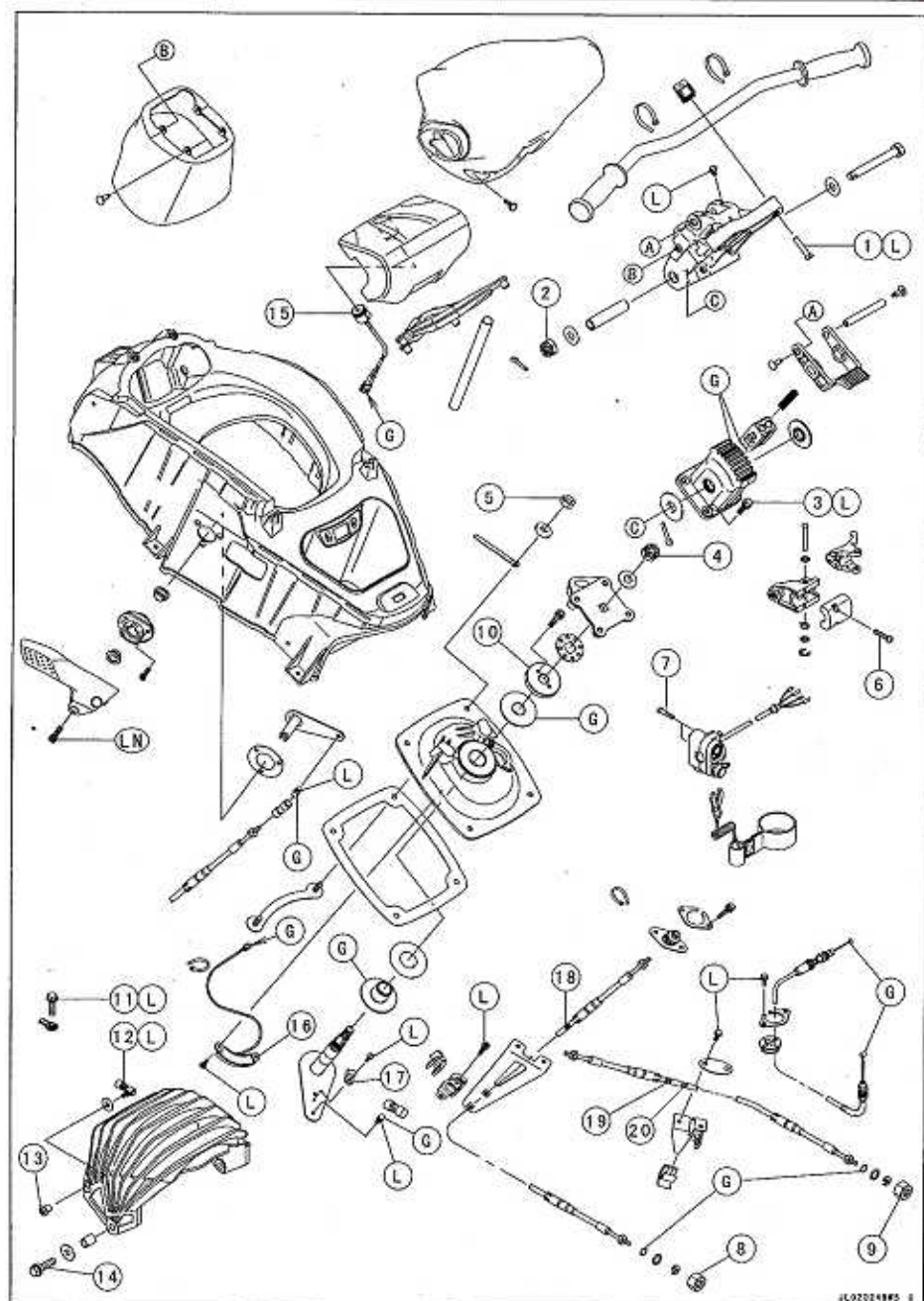
L: ロック&シール剤を塗布する。

LN: ハイロック剤を塗布する。

ULTRA250X

12-2 ステアリング

分解図



ステアリング 12-3

分解図

No.	項目	トルク		備考
		Nm	kgf-m	
1	ハンドルバー取り付けボルト	16	1.6	L
2	調整式ステアリングホルダナット	20	2.0	
3	ステアリングネック取り付けボルト	16	1.6	L
4	ステアリングシャフトロックナット	49 ~ 59	5.0 ~ 6.0	
5	ステアリングホルダ取り付けナット	20	2.0	L
6	スロットルケース取り付けスクリュー	3.9	0.40	
7	スタート/ストップスイッチケース取り付けスクリュー	3.9	0.40	
8	シフトケーブルナット	39	4.0	
9	ステアリングケーブルナット	39	4.0	
10	ステアリングシャフトナット	2.9	0.30	本文参照
11	ステアリングケーブルジョイントボルト	9.8	1.0	L
12	ボールジョイント	9.8	1.0	L
13	シフトケーブル端ナット	9.8	1.0	
14	リバーシパケットピボットボルト	19	1.9	L

- 15. ブザー
- 16. ステアリングポジションセンサ
- 17. マグネット
- 18. 赤色マーク
- 19. 白色マーク
- 20. 赤色マーク
- G: グリースを塗布する。
- L: ネジロック剤を塗布する。
- LN: ネジロック剤(高強度:ロックタイト271相当)を塗布する。